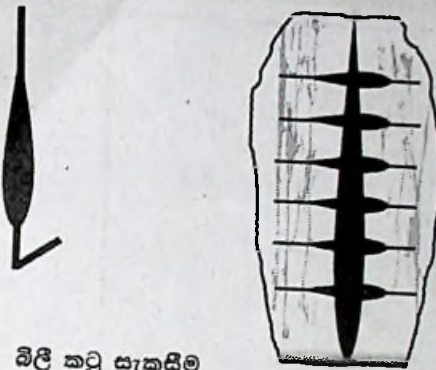




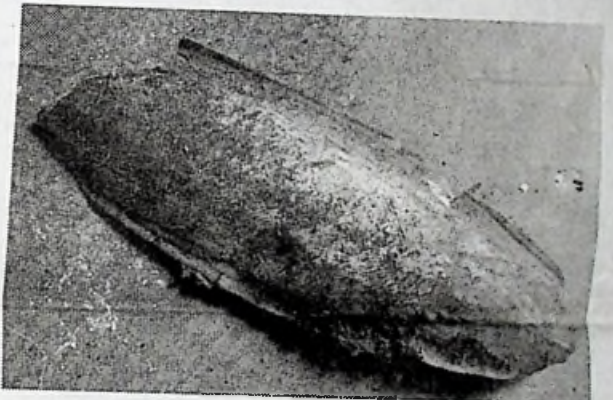
රිටිපන්න ධීවර සංස්කෘතිය



සහන් හේවාගමගේ
madusankasahan@gmail.com



බිලි කටු සැකසීම



පොතු දැල්ලාගේ දැලි පොත්ත

ලෝකයේ ජන ජීවිතය විෂයෙහිලා විෂය ගතවූ විවිධ වූ වෘත්තීන් පවතී. මෙම වෘත්තීන් අතර ධීවර වෘත්තිය වඩාත් කැපී පෙනෙන අතර, කෘෂිකර්මාන්තය තරම්ම මෙය මෙරට ජන ජීවිතයට බද්ධව පවතී. මෙම ධීවර වෘත්තිය අනාදිමත් කාලයක සිට මෙරට වෙරළබඩ ජනතාවගේ ප්‍රධාන ජීවනෝපාය මාර්ගයක් වන අතර එය පරිභෝජන රටාව විෂයෙහිලා ද සිදු කරනුයේ මහත් වූ බලපෑමකි. මේ සාකච්ඡාවට ලක් කරනුයේ ලක්දිව ධීවර වෘත්තියට වඩාත් සුවිශේෂී වූ ක්‍රම රටාවක් පිළිබඳවයි.

ලක්දිව දකුණු පළාතේ, මිදිගම, අහංගම සහ වැලිගමට පමණක් ආවේණික වූ රිටිපන්න ධීවර වෘත්තිය වඩාත් සුවිශේෂී මෙන්ම සංස්කෘතික අංශෝපාංගවලින් ගහණ වූවකි. මෙම රිටි පන්න ධීවර වෘත්තිය පිළිබඳ සාක්ෂි සහගත ලේඛනගත තොරතුරු නොමැති තරම්ය. නමුදු ජනශ්‍රැතික සාධක විෂයෙහිලා ගත්කල මෙම රිටිපන්න ධීවර වෘත්තිය මීට වසර 300 කට එහා දිව යන්නකි. එනම් ලන්දේසි යුගය මෙහි මූලාරම්භයයි.

මෙම රිටිපන්න වෘත්තියට වඩාත් සුදුසු පරිසරය වන්නේ තරමක කැලඹිලි සහගත තොවන මුහුදු තීරයයි. වෙරළ තීරයට වඩාත් දොඹු මෙම මුහුදු තීරය ගල්පරවලින් ගහන පරිසරයක් බැවින් බෝට්ටු ගමන් කිරීම දුෂ්කර මෙන්ම අවදානම සහගත වෙයි. ඒ නිසා මෙම රිටිපන්න ධීවර වෘත්තියයන්ගේ වෘත්තියට සෙසු බාධාවක් නොමැත. මෙම රිටිපන්න ධීවර වෘත්තිය මෙසේ හැදින්වීමට මූලික කාර්යය වන්නේ රිටක් මත වාඩිවී මසුන් ඇල්ලීමෙහි නිරත වීමයි. මෙම රිට ඉතා සවිශ්කයකින් හෙබිය. එසේම එම රිට ඉහළ කෙළවර ආරුක්කුවක් හැඩැති වීම වඩාත් පහසු වන අතර නැතිනම් එම රිට සිටුවීමට පෙර එවැනි ආරුක්කුවේ සවි කරනු ලැබේ. අතිතයේ නම් මෙසේ බදිනු ලබන්නේ සවිශ්කයෙන් හෙබි වැල් පොටක ආධාරයෙනි. (නූතනයේ කම්බි සහ නයිලෝන් නූල් මීට යොදා ගනී.) මෙම ආරුක්කුව පුද්ගලයෙකුට වාඩිවී සිටිය හැකි පරිදි ශක්ති සම්පන්න විය යුතු අතර එම ආරුක්කුවේ අගට කෙළවරසිට නැවත ලී දණ්ඩක ප්‍රධාන රිටට සම්බන්ධ කරයි. එයින් වාඩි වී සිටින ධීවරයාට වඩාත්

පහසු වන අතර සිය දෙපා නවා ගැනීමට සහ සම්බරතාව රැක ගැනීමට මහෝපාකරී වේ. මෙම ආරුක්කු සහ ලී දඬු සම්බන්ධ කරන රිටට සම්බන්ධ වන කෙළවර සිට මතුවන ලෙස පිහිටුවා සිටි කිරීමයි. මෙම ලී දඬු බොහෝ විට කුරුදු වැනි සවි ශක්ති ලී මඟින් නිර්මාණය වන අතර ප්‍රධාන රිට ගැඹුරට ගිල්ලවයි. එය ඉතා අපහසු කටයුත්තක් බව අමුතුවෙන් කිව යුතු නොවේ. කිහිප දෙනෙකුගේ අධාර උපකාර මත මෙම රිට මුහුදු ජලය සහිත, වැල්ලේ ගිල්වනු ලබන අතර හෝරා කිහිපයක් මේ සඳහා වැය කිරීමට සිදු වෙයි.

මෙම රිටි පන්න ධීවර වෘත්තිය එක්තරා පරම්පරාවකට පමණක් ආවේණික හා එම පරම්පරාවට පමණක් සීමා සහිත වූ ඉඩ කඩ ප්‍රදේශයක සිදු වෙයි අලුත් රිටක් සවි කිරීමට සහ රිටට නැගීමට හැකියාව පවතිනුයේ එම පරම්පරාවේ අයෙකුට පමණි. ඔවුනොවුන් විසින් තම පවුල්වලට සීමා සහිත වූ මුහුදු ප්‍රදේශ වෙන් කොට තබා ගනී. එසේම තම වෙරළ සීමාව තුළ පදිංචි පවුල්වල පිරිස් සඳහා පමණක් මේ අවස්ථාව හිමිවන අතර පිට ගමකින් පැමිණෙන අයෙකුට සහ ධීවර වෘත්තියේ නිරත නොවන පිරිස් සඳහා මෙම රිටට නැගීම තහනම්ය. මෙම රිටි සහිත ධීවර වෘත්තියේ නියැලෙන සහ නියැලුණු වැඩි මහජන ප්‍රවීණයෙකු රිටකට පැමිණෙන්නේ නම් ඔහුට ඉඩ දී අනෙක් පුද්ගලයා බැය යා යුතු බව සම්ප්‍රදානුකූලව ගොඩ නැගී ඇති වාරිකුයයි. එසේම මේ රිටි පන්න ධීවරයන් සතුව ඔවුනොවුන්ට ම වෙන් වූ බිලි පිහි පවතින අතර මේවා සකසා ගනුයේ කිතුල් පිහි ආධාරයෙනි. අලුත් කිතුල් පිහි, තද අවිච්චි වේලා රත්කොට යම් කිසි බරක් යොදා එහි වක් ස්වරූපය කෙලින් කර ගනී. පසුව සති 02 ක් පමණ දුමේ දමා වේලා ගන්නා අතර අදාළ ප්‍රමාණයට කපා කොටා සකසා ගනී. මෙම පිහි අග කෙළවර තරමක නම්‍යශීලී ස්වභාවයෙන් පැවතීම නිසා ඔසුන් ඇල්ලීමේ කටයුත්ත වඩාත් පහසු කරනු ඇත. සාමාන්‍ය වශයෙන්

පින්තක දිග අඩි 05-06 ක් අතර ප්‍රමාණයකි.

මෙම මසුන් ඇල්ලීම සඳහා පින්ත අගට ගැට ගසනු ලබන තංගුස් නූනුල් පට සඳහා අතිතයේ භාවිතා කොට ඇත්තේ අන්නාසි කෙන්නදකි. එය ඒ තරමට ම ඉතා සුදුසු සුළු වලනයකටත් සංවේදී වන නූනුල් පොටකි. මෙම නූනුල්පොට කෙළවර සවි කරනු ලබන බිලි කටුව ඉතා සුවිශේෂී වූවකි. එය සකසා ගැනීම ඔවුනොවුන්ගේ නිවසේදීම සිදු කරනු ලබන අතර, ඒ සඳහා සුවිශේෂී වූ ක්‍රම රටාවක් පවතී. මෙම බිලි කටු ඊයම් බිලි ලෙස හඳුන්වයි. සුදු ඊයම් සහ කළු ඊයම් යනුවෙන් බිලි කටු දෙවර්ගයක් වන අතර සුදු ඊයම් බිලි ජනප්‍රිය වේ. මෙම බිලි කටු සකසා ගැනීම සඳහා, පොතු දැල්ලාගේ දැලි පොත්ත උපයෝගී කර ගනී. එම දැල්ලන් විශේෂය සාමාන්‍ය දැල්ලන්ට වඩා විශාල අතර උන්ගේ පිට පොත්ත ශක්තිමත්ය. එවැනි පොතු 02 ක් මේ සඳහා උපයෝගී කරගනී. හොදින් වේලාගත් එම පොත්ත ඇතුළත සමකලා කර ගැනීම පළමුව සිදු වේ. බිලි කටු සැකසීමට සුදු යකඩ වැල් (කම්බි) යොදා ගන්නා අතර එය ඉතා සිහින් කම්බි විශේෂයකි. ඉන් අඟල් 1 1/2 ක පමණ දිගින් යුතු කැබලි කිහිපයක් කපා වෙන් කර ගනී. (සාමාන්‍යයෙන් මෙම දැලි පොත්ත මත අනුපිළිවෙලට තැබිය හැක්කේ, එවැනි කුඩා කම්බි කැබලි 6-8 ක් ප්‍රමාණය වේ.) පසුව දැලි පොත්ත ඇතුළත් හරස් අනට එම කැබලි තබා එය පියනක් ලෙස ඉහළින් ද ආවරණ කොට එක් කෙළවරකින් ඊයම් උණු කොට වැක්කිරීම සිදු කරයි. විනාඩි 10 - 15 කට පසු එසේ එකිනෙක සම්බන්ධ කළ දැලි පොත්ත වෙන් කරන අතර ඊයම් ගැල්වු කම්බි වැලක් දැකිය හැක. පසුව කම්බි කැබලි වච්චි ගැල්වී තිබෙන ඊයම් දිය බිංදුවක් හැඩයට සකසා ගැනීම තම දක්ෂතාවය මත සිය දැනීම මත සිදු කර ගනී. එසේ දිය බිංදුවක හැඩයට සකසා ගැනීමේ මූලිකම අරමුණ මෙම බිලි කටුව ජලයට දැමූ විට ජලය තුළට කීඳා බැසීමට දක්වන ප්‍රවණතාව වඩාත් වර්ධනය කිරීමටයි. පසුව එසේ බර වැඩි පාර්ශ්වයේ ඇති කටුව කොක්කක් හැඩට නවා ගැනීම සිදු වෙයි. අනෙක් පස නූල ගැට ගැසිය හැකි

ආකාරයට සකසා ගනී. මෙම ක්‍රමවේදය නිවසේදීම සිදු කරගනු ලබන අතර වෙළඳපොළෙන් මෙවැනි හැඩති බිලි කටු මිලදී ගැනීමට නොහැක.

උදෑසන 6.00 ට පෙර රිටට ගොඩ වෙන ධීවරයන්, 09 වන තෙක් මසුන් ඇල්ලීමෙහි නිරතවන අතර, නැවත ගොඩ බිමට විට උදෑසන ආහාර වේලෙන් පසුව, නැවත රිටට ගොඩවෙයි. නැවතත් දහවල් ආහාරය පිණිස දහවල් 02 ට පමණ පැමිණෙන අතර නැවතත් සවස 05 පමණ වනතෙක් මසුන් ඇල්ලීමෙහි නිරත වෙයි. දහවල් කාලයේ මසුන් සුලභ බැවින් සවස් යාමේ මසුන් නැවතත් දියට ඇඳෙයි. මෙම රිටි පන්න ධීවර කටයුතුවල යෙදෙන මුහුදු ආශ්‍රිතව දැල් මඟින් මාළු බැමට අවසර නොමැත. සිදු කළ හැක්කේ රිටිපන්න ධීවර කටයුතුවල පමණි. අතිතයේ මෙම මසුන් මරන්නන් සිය පන්කොල මල්ලක් රැගෙන රිටට ගොඩ වෙන අතර එය සිය ආරුක්කුවේ පසෙක එල්ලා තබයි. එමෙන්ම බිලි කොකු 10 ක් 15 ක ප්‍රමාණයක් රැගෙන යාමටද අමතක නොකරයි. වඩා වැඩි බරකින් හෙබි මසුන් ඇල්ලීම මෙහිදී අපහසු වන අතර සාමාන්‍ය ප්‍රමාණයේ මසුන් පමණක් සීමා වෙයි. දිනකට මසුන් 100 ක් 150 ක් පමණ මෙම ධීවරයන්ට හසුවන අතර මෙම සියලුම ක්‍රියාකාරකම් සිදුවනුයේ වාරකන් කාල සීමාව තුළ පමණි. එනම් ගැඹුරු දියබ කැලඹෙන කාලසීමාව තුළ මසුන් වඩාත් ගොඩ බිමට ආසන්න වන්නට සිය වාසස්ථාන සකසා ගනී. මාස 06 ක කාල සීමාවක් පමණක් තුළ සිදුවන මෙම ක්‍රියාවලිය නිසා රිටිපන්න ධීවරයන්ට පමණක් නොව

සෙසු ධීවරයන්ටද සිය වෘත්තියේ නියැලීම කාර්ය බහුලවේ.

මෙම රිටිපන්නයේ ධීවර වෘත්තිය ඉතා අපහසු ඒකාකාර වෘත්තියකි. තනි රිටක රැඳෙමින්, එකම ඉරියව්වක සිට, ඉවසීමෙන් ප්‍රභූ කළ යුතු මෙම වෘත්තිය අත්දැකීමක් සමඟ ලබන ප්‍රවීණත්වය මත රඳා පවතී. දිගු වේලාවක් මෙසේ එක්තැන රැඳී සිටීමත් මසුන් ඇල්ලීම මාස 03 ක් 04 ක් යන තුරු පුරුදු පුහුණු විය යුතුය. සමබරතාවය, සංවේදීතාව ඉතා වැදගත් කොට සැලකිය හැක.

ලංකාවේ දකුණු බඩ මුහුදු වෙරළෙහි වැලිගම, අහංගම, මිදිගමට පමණක් ආවේණික මෙම රිටිපන්න ධීවර වෘත්තිය සංවාරක ආකර්ෂණය දිනා ගැනීමට සමත්වූ සංස්කෘතිකමය වෘත්තියකි. අනාදිමත් කාලයක පටන් ධීවර වෘත්තිය ලාංකීය ජන ජීවිතය තුළට කීඳා ඇත. එමගින් උෟෂ පුරුණය ලද මෙම රිටි පන්න ධීවර කලාව ධීවර ජනතාවගේ සංස්කෘතියට අනන්‍යවූ ආවේණික වූ වෘත්තියකි. පුරා දවසක් තනි රිටකට වී මසුන් දැල්ලීම ඇතැම් විට හාස්‍ය සහ මවිතය දැනවන කරුණක් වුවද, මිනිසුන්ගේ වෘත්තීන් ඔවුනොවුන්ට ආවේණික හැඩතල මත ගොඩ නැගී ඇති බවට මෙය මනාව සාධකයකි. දකුණු ලක වෙරළ බඩ සුන්දරත්වයේ පුරුණත්වය රිටි පන්න ධීවර කලාව සමගින් ආහරණයක් බවට පත්ව ඇත. එදා සිට අද දක්වා මෙම වෘත්තියේ නිරතවන ධීවර ජනතාවගේ ජීවිත රටාව සංස්කෘතික අංශවලට ලක්විය යුතු බව මාගේ විශ්වාසයයි.